

Helsingør Havne
Nordhavnsvej 13
3000 Helsingør

Dato: **1.11.2021**

Lene Jensen
Udviklingsmedarbejder
Tlf. 25 31 10 91
lej02@helsingor.dk
www.helsingor-havne.dk

Regler for Helsingør Nordhavn

Standardreglement, Individuelt reglement for Helsingør Nordhavn samt Betingelser for bådpladser i Helsingør Nordhavn

Oktober 2021

Læsevejledning

Reglerne for Helsingør Nordhavn består af de tre individuelle dele:

- 1) Standardreglement for lystbådehavne og mindre fiskerihavne
- 2) Individuelt reglement for Helsingør Nordhavn
- 3) Betingelser for bådpladser i Helsingør Nordhavn

Disse udgør tilsammen vedtægten for Helsingør Nordhavn. Reglerne for Helsingør Nordhavn kan afhentes gratis på havnekontoret og læses på havnens hjemmeside www.helsingor-havne.dk

Det individuelle reglement for Helsingør Nordhavn er udfærdiget i medfør af § 15, stk. 2 i lov om havne, og godkendt af Trafikstyrelsen ved brev af **d. x.x.20..**

Betingelserne for bådpladser i Helsingør Nordhavn og det samlede regelsæt er godkendt af Helsingør Kommune **d. x.x.20..**

Reglerne for Helsingør Nordhavn træder i kraft **d. x.x.20..**

1) Standardreglement for overholdelse af orden i danske lystbådehavne og mindre fiskerihavne

Helsingør Nordhavn er omfattet af standardreglementet for lystbådehavne og mindre fiskerihavne.

Første del af reglerne for Helsingør Nordhavn udgøres af standardreglementet for lystbådehavne og mindre fiskerihavne. Standardreglementet kan downloades her: [Standardordensreglementet \(retsinformation.dk\)](#)

Nedenfor ses standardreglementets bestemmelser:

1. Generelle bestemmelser

1.1 Føreren af ethvert fartøj i havnen samt havnens øvrige brugere har pligt til at gøre sig bekendt med indholdet af dette reglement, der gratis udleveres ved henvendelse til havnemyndigheden.

1.2 Overholdelse af orden inden for havnens område påses af havnemyndigheden.

1.3 Politiet, det kommunale redningsberedskab, fiskerikontrollen og andre myndigheder udfører opgaver inden for havneområdet efter lovgivningens almindelige regler og kan benytte slæbesteder efter behov.

1.4 Havnemyndigheden skal i tjenestetiden være iført uniform eller uniformskasket, men skal i øvrigt legitimere sig, hvis det forlanges.

2. Regler for opankring, sejlads, fortøjning m.m.

2.1 Fartøjer må ikke ankre inden for havnens søområde uden bydende nødvendighed, medmindre havnemyndigheden har givet særlig tilladelse dertil.

2.2 Fartøjer, der tillades opankret uden for havnens ydre værker, men inden for havnens søområde, skal føre forskriftsmæssige signaler (sort kugle eller ankerlanterne).

2.3 Havnemyndigheden kan forlange, at ethvert fartøj, som ankrer inden for havnens søområde, flyttes, hvis havnemyndigheden skønner, at fartøjet hindrer fri og sikker passage. Såfremt ankningen ikke er ophørt til det af havnemyndigheden fastsatte tidspunkt, kan havnemyndigheden lade fartøjet flytte for ejerens regning og risiko.

2.4 For sejladsen inden for havnens område gælder de af Søfartsstyrelsen til enhver tid udfærdigede regler for sejlads m.m. i visse danske farvande samt evt. særlige regler, der måtte fremgå af ordensreglementets individuelle del.

2.5 Sejlads inden for havnens område skal foregå med hastigheder, der ikke overstiger opslåede fartgrænser eller i mangel af sådanne med så lav hastighed, at der ikke voldes ulempe for andre. Der skal manøvreres således, at der ikke er risiko for beskadigelse af havneanlægget.

2.6 Fastliggende fartøjer må bortset fra nødvendig forhaling ved "lastning/losning", reparation, brændstofpåfyldning m.m. kun anbringes ved de anviste (tildelte) pladser.

2.7 Gæstende fartøjer skal snarest melde deres ankomst til havnemyndigheden. Gæsten skal forhale til en anden plads, hvis en sådan anvises af havnemyndigheden, eller dersom pladsen ønskes brugt af et fartøj, som har fået pladsen anvist.

2.8 Efterkommes et givet påbud ikke, kan havnemyndigheden lade fartøjet flytte for ejerens regning og risiko.

2.9 Alle fartøjer, der benytter havnen, er forpligtet til at anvende fortøjninger og affendring, der er afpasset efter fartøjets størrelse og under alle forhold holder fartøjet inden for den anviste plads.

2.10 Fartøjer må ikke fastholdes ved ankre eller trosser, som helt eller delvist spærrer farvandet i havnen, uden havnemyndighedens tilladelse, og når det forlanges, skal de slækkes for andre både.

2.11 Fartøjsejeren har ubetinget pligt til jævnligt at tilse sit fartøj, når det henligger i eller på havnen og sørge for, at det er lænset, vel fortøjet og affendret i begge sider, ligesom fartøjsejeren under oplægning på land har ubetinget ansvar for at sikre, at fartøjet er forsvarligt afstivet, og at eventuel afdækning er passende fastgjort.

2.12 Bliver det af pladshensyn nødvendigt, at flere fartøjer ligger på siden af hinanden, skal de, som ligger nærmest bolværket, affinde sig med, at mandskabet fra de udenpå liggende fartøjer har fri og uhindret passage over dækket. Mandskabet fra de yderste både skal så vidt muligt passere over fordækket på de inderste både.

2.13 Slæbejoller og lignende må kun anbringes ved fartøjet, såfremt det kan ske uden gener for andre fartøjer.

2.14 Fartøjer, der ligger fortøjet, skal fastgøre fald og lignende således, at det ikke klapper unødigt mod masten.

2.15 Et fartøj må ikke oplægges i eller på havnen uden havnemyndighedens forudgående tilladelse. En sådan tilladelse vil i givet fald indeholde de fornødne

praktiske anvisninger, betingelser om økonomisk sikkerhed, overholdelse af givne tidsfrister, tilsynspligt m.v.

2.16 Efterladte, sunkne eller strandede fartøjer kan havnemyndigheden forlange flyttet inden for en af havnemyndigheden fastsat rimelig tid. Efterkommes et pålæg herom ikke, kan havnemyndigheden efter endnu en meddelt frist lade fartøjet fjerne og sælge for ejerens regning. Inden salget skal havnen så vidt muligt give ejeren besked. Provenuet fra et salg kan anvendes til hel eller delvis dækning af havnens omkostninger.

Såfremt en uafhængig vurderingsmand har erklæret, at fartøjet er værdiløst, eller at dets værdi ikke overstiger de skønnede salgsmkostninger, kan havnemyndigheden skaffe fartøjet bort efter at have givet skriftlig meddelelse herom til ejeren. Såfremt ejeren eller dennes opholdssted er ukendt for havnemyndigheden, kan meddelelse i stedet gives ved opslag på fartøjet samt ved annoncering i et lokalt dagblad/ugeblad. Uanset sådant salg eller bortskaffelse hæfter ejeren fortsat for fuld betaling af havnemyndighedens omkostninger.

2.17 Vrag må ikke indbringes i havnen uden havnemyndighedens udtrykkelige tilladelse. Et sådant vrag henligger i enhver henseende for ejerens regning og risiko.

3. Optagning, reparation, brændstof m.m.

3.1 Søsætning/optagning må kun foretages ved de af havnemyndigheden anviste bolværker, ramper og lignende.

3.2 Umiddelbart efter søsætning/optagning har fartøjsejeren pligt til at rydde kajen og landplads for bukke, vogne, støtter og andet grej.

3.3 Fartøjer, bådvogne og master m.m. må kun anbringes på de dertil bestemte arealer efter aftale med havnemyndigheden.

3.4 Fartøjer og bådvogne m.m., der henstår på havnens arealer eller henligger i havnens bassiner uden tilladelse, er havnemyndigheden berettiget til umiddelbart at fjerne for ejerens regning og risiko.

3.5 Benzin må ikke forefindes i fartøjer på land. Tankene skal tømmes og udluftes. Opbevaring af motorbrændstoffer, smøreliefer og flaskegas på havnens område må kun finde sted med brandmyndighedens tilladelse.

3.6 Ved brændstofpåfyldning skal træffes alle forholdsregler til at sikre imod antændelse om bord eller på kaj.

4. Forskellige miljø-og ordensbestemmelser

4.1 Henkastning af affald af enhver art i havnebassiner eller på havnens område er forbudt. Der henvises til at benytte de affaldsbeholdere, der er opstillet på havnearealet.

4.2 Miljøfarligt affald såsom spildolie, malingrester, fortynder, udente oliefiltre og akkumulatorer må ikke anbringes i eller ved de almindelige affaldsbeholdere, men skal afleveres i de dertil indrettede specialbeholdere.

4.3 Reparationsarbejder eller lignende på skibe eller materiel, som henligger i havnen, skal foregå i henhold til gældende miljø-og arbejdsmiljøbestemmelser. Afrenset affald skal opsamles og bortskaffes i henhold til gældende bestemmelser således, at havnen ikke påføres et oprensings-, miljø-eller iltsvindsproblem.

4.4 Udpumpning af marinetoiletter eller tømning af holding-/septictanke i havnen er forbudt. Der henvises til brug af havnens toiletter og modtagefaciliteter.

4.5 Udpumpning af olieholdigt vand i havnen er forbudt. Vandet skal opsuges og tømmes i de særlige beholdere, der er opstillet på havnen, mærket "Spildolie" eller "Olieholdigt bundvand".

4.6 Afrensning af fartøjer, som er påført biocidholdig bundmaling, må alene finde sted ved eventuelle særligt indrettede vaskepladser.

4.7 Følgende aktiviteter må kun finde sted inden for havnens område med havnemyndighedens forudgående tilladelse:

- a) Afbrænding af fyrværkeri. Afbrænding af festfyrværkeri kræver dog tillige politiets tilladelse.
- b) Åben ild, herunder åben grill, om bord i fartøjet og på havneområdet i øvrigt uden for eventuelle dertil indrettede grill-pladser.
- c) Fiskeri.
- d) Vandskiløb, kapsejls, benyttelse af sejlbrætter, sejlads med vandscootere og lignende.
- e) Badning og dykning fra skibe eller bolværker.
- f) Placering af husbåde.
- g) Teltslagning og opstilling af campingvogne.

4.8 Havnemyndigheden kan give anvisninger vedrørende færdsel på havneområdet.

4.9 Parkering af campingvogne og bådtrailere må kun ske på de dertil særligt indrettede parkeringspladser.

4.10 Alt, hvad der findes, optages eller bjærges inden for havneområdet, skal straks anmeldes til havnemyndigheden.

5. Havneopsyn, ansvar og straffebestemme/ser

5.1 Enhver, der befinder sig på havneområdet, har pligt til straks at efterkomme havnemyndighedens anvisninger og påbud, herunder også om at fjerne sig fra havnens område.

Hvis en fartøjsejer eller en anden bruger af havnen ikke efterkommer dette reglements bestemmelser eller de af havnemyndigheden givne pålæg så hurtigt, som det skønnes nødvendigt af myndigheden, er denne berettiget til at træffe de fornødne foranstaltninger til, at sådant sker. For beskadigelser, som derved måtte blive påført fartøjet med udstyr eller andre genstande, kan ejeren ikke forlange erstatning. Ejeren er pligtig til at erstatte de udgifter, som de udførte foranstaltninger måtte have medført.

5.2 Mener nogen sig forurettet af havnemyndigheden, kan sagen indbringes for havnebestyrelsen/havneudvalget, men et påbud skal under alle omstændigheder efterkommes.

5.3 Fartøjsejeren er ansvarlig for enhver skade (herunder tings-, person-, og følgeskade), der er forårsaget ved fejl eller forsømmelse udvist af fartøjsejeren eller øvrige besætningsmedlemmer. Ansvarer gælder skade, som direkte eller indirekte er forvoldt i forbindelse med anløbet af, opholdet i, brugen af eller afsejlingen fra havnen.

5.4 Havnemyndigheden er ansvarlig for skader på fartøjet eller dets besætning, såfremt skaderne er forårsaget ved fejl eller forsømmelse begået af havnemyndigheden.

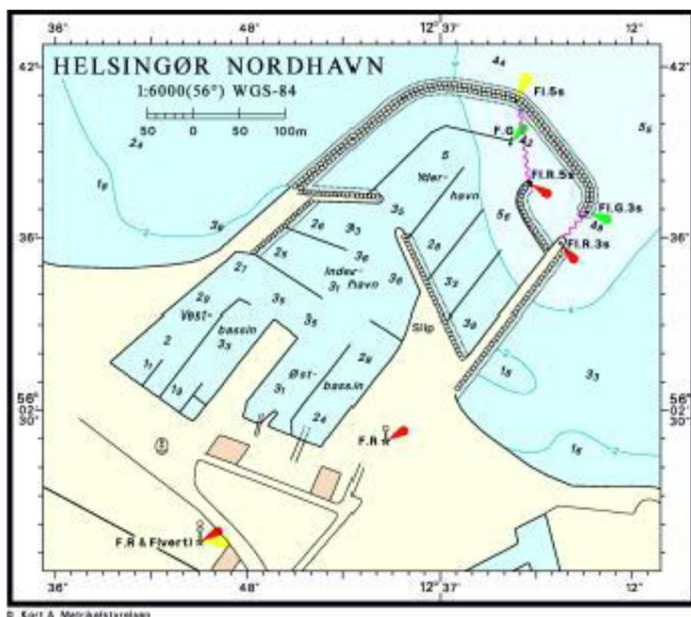
5.5 Medmindre højere straf er forskyldt efter anden lovgivning, straffes overtrædelse af pkt. 2.1-2.2, 2.5-2.7, 2.9-2.15, 2.17, 3.1, 3.5-3.6, 4.1-4.9 og 5.1, første afsnit, med bøde.

2) Individuelt ordensreglement for Helsingør Nordhavn

Anden del af reglerne for Helsingør Nordhavn udgøres af 'Individuelt ordensreglement for Helsingør Nordhavn', der er et supplement til 'Standardreglement for lystbådehavne og mindre fiskerihavne'.

Ordensreglementet træder i kraft efter meddelelse i 'Efterretninger for Søfarende'.

1. Afgrænsning af Helsingør Nordhavn



Det til havnen hørende søområde er begrænset af havnens dækkende værker samt af en ret linje mellem molehovederne, med nedenstående koordinater.

- 1) 56°02,612100'N 012°37,146150'E (N-lige molehoved)
- 2) 56°02,600300'N 012°37,129483'E (S-lige molehoved).

På luftfotoet ses en samlet oversigt over havnens land- og vandarealer:



2. Havnemyndighed

Havnemyndigheden på Helsingør Nordhavn er:

Helsingør Havne
Nordhavnsvej 13
3000 Helsingør
tlf. 49 28 10 80
mail: nordhavnen@helsingor.dk

Havnemyndigheden udøves af havnechefen og de af havnechefen bemyndigede personer på havnekontoret.

3. Havnens formål

Helsingør Nordhavn er en kommunal lystbådehavn med fortrinsret for beboere tilmeldt folkeregistret i Helsingør Kommune.

4. Erhvervmæssig udnyttelse af havnens landareal og bådpladser

Erhvervmæssig udnyttelse af såvel havnens landareal som bådpladser må kun finde sted med havnemyndighedens godkendelse. Dette gælder også for bierhvervsvirksomhed. Der kan alene gives tilladelse til erhverv, der er i overensstemmelse med den til enhver tid gældende lokalplan. Havnemyndighedens godkendelse gives i form af en kontrakt, der fastlægger vilkårene for erhvervsaktiviteten.

Udøvelsen af nogle erhvervstyper kræver tilhørende bådpladser på vandet. Højst 20 af havnens i alt 840 bådpladser må være tildelt erhvervsdrivende. Hver erhvervsdrivende kan højst råde over 6 bådpladser. En erhvervsdrivende kan få tilladelse af havnemyndigheden til at placere mere end én båd pr. bådplads, hvis havnemyndigheden vurderer, at det er pladsmæssigt muligt.

For erhvervsfiskere og bierhvervsfiskere, der foretager landing af fisk, opkræves landingsafgift i henhold til takstregulativet. Garn, ruser og liner skal til enhver tid være mindst 10 m fra indsejlingen, så de ikke er til gene for besejling af havnen.

Erhvervmæssig rensning af fisk skal finde sted inden anløb af havnen, medmindre det indgår i kontrakten, at havnens fiskerensebord må benyttes.

5. Sejlads i havnebassinet

Der skal altid udvises særlig forsigtighed under sejlads i havnen. Den maksimale fart i havnen er 3 knob.

Sejlads med kajaker, SUP-boards, gummibåde og lignende småfartøjer uden motor er tilladt i havnebassinet under forudsætning af, at sejladsen foregår på en måde, så den ikke er til gene for havnens øvrige brugere. Småfartøjerne skal så vidt muligt vige for øvrige fartøjer. Arrangementer med denne type fartøjer kræver havnemyndighedens tilladelse.

6. Fartøjers tilstand og sødygtighed

For at opretholde en bådplads i havnen skal et fartøj være sødygtigt. Hvis et fartøj ikke er sødygtigt eller overholder 'Regler for Helsingør Nordhavns' bestemmelser om fartøjers tilstand, kan kontrakten med bådejer opsiges, hvis bådejer ikke bringer forholdene i orden. I så fald karakteriseres fartøjet som misligholdt.

Opsigelsesgrunde forbundet med fartøjets tilstand og sødygtighed er:

- Hvis bestemmelser vedr. tilsyn i standardreglementet stk. 2.11 ikke overholdes.
- Hvis fartøjet er til væsentlig ulempe eller fare for andre brugere.
- Hvis fartøjet er ikke er sødygtigt*.
- Hvis fartøjet ikke ved egen kraft kan sejles ud af havnen.

*Ordet 'sødygtig' defineres jf. Den Danske Ordbog som et fartøj, der er 'bygget solidt og i stand til at sejle på havet under de fleste forhold'.

Det er havnemyndigheden, der foretager vurderingen af et fartøjs tilstand og sødygtighed. Hvis der er uenighed mellem havnemyndighed og bådejer om, hvorvidt kriterierne for opsigelse er opfyldt, udfærdiges en rapport af en uvildig bådbygger/synsmand. Rapportens konklusion lægges til grund for en endelig afgørelse. Rapporten betales af havnemyndigheden.

7. Tidsfrister for udbedring af forhold, der påtales af havnemyndigheden

Hvis havnemyndigheden overfor bådejer påtaler et forhold, der skal bringes i orden i forhold til Nordhavnens regler, giver havnemyndigheden en rimelig frist, inden for hvilken forholdet skal udbedres.

I tilfælde, hvor påtalen vedrører forhold, der kan medføre opsigelse af kontrakten, gives bådejer en frist på 1 måned til at udarbejde en handlingsplan for hvordan forholdene skal udbedres, samt en slutdato for hvornår udbedringen er afsluttet. Når der er opnået enighed om handlingsplanen, underskrives den af bådejer og havnemyndigheden.

Hvis udbedringen ikke sker inden handlingsplanens slutdato, træder bestemmelserne i stk. 8 i kraft.

8. Misligholdte, efterladte, sunkne eller strandede fartøjer

Hvis havnemyndigheden konkluderer, at et fartøj er misligholdt, eller hvis et fartøj er efterladt, sunket eller strandet, kan havnemyndigheden kræve fartøjet flyttet ud af havnens land- og vandarealer inden for en af havnemyndigheden fastsat rimelig tid.

Efterkommes kravet ikke inden for fristens udløb, træder processen beskrevet i standardreglementets stk. 2.16 i kraft.

9. Vask og spuling af både

Vask og spuling af både af både på land må kun finde sted på havnens vaskeområde på Søndre Mole, på vinteropbevaringsarealet overfor Øresundsakvariet samt på den markerede vaskeplads med betonbelægning ved siden af havnekontoret.

Vask og spuling af dæk og cockpit på både på vandet må finde sted, hvis der anvendes rent vand eller godkendte vaskemidler.

Vask og spuling af både, der hænger i havnens 3-tonskran, må kortvarigt finde sted, hvis der anvendes rent vand uden rengøringsmidler.

10. Bundmaling

Fjernelse og slibning af bundmaling må kun foregå på havnens vaskeområder

eller hvor havnemyndigheden har anvist det. Arbejderne skal foregå med en slibemaskine med en dertil egnet støvsuger. Arealet under båden fejes efterfølgende for oprensning af eventuelt spild.

Enhver påføring eller anvendelse af ulovlig bundmaling eller lignende, herunder malinger, der indeholder de til enhver tid forbudte stoffer, medfører tab af retten til bådplads i havnen og betragtes således som en væsentlig eller grov misligholdelse.

Ved mistanke om påføring eller anvendelsen af ulovlig bundmaling eller lignende er bådejer forpligtet til at medvirke til testning af den anvendte bundmaling eller lignende. Manglende iagttagelse af denne pligt medfører tab af retten til bådplads i havnen og betragtes således som en væsentlig eller grov misligholdelse. Såfremt bådejer har påført eller anvendt ulovlig bundmaling eller lignende, er bådejer forpligtet til at betale omkostningerne til disse undersøgelser.

Konstateres der anvendelse af bundmaling eller lignende, der indeholder forbudte stoffer, kan havnemyndigheden under formildende omstændigheder påbyde, at bådejer inden for en nærmere angiven tidsfrist enten fjerner den ulovlige bundmaling eller lignende på miljørigtig vis eller forsvarligt forsegler denne. Efterkommes et påbud herom ikke straks, medfører det tab af retten til bådplads i havnen og betragtes således som en væsentlig eller grov misligholdelse.

3) Betingelser for bådpladser i Helsingør Nordhavn

Tredje del af reglerne for Helsingør Nordhavn udgøres af 'Betingelser for bådpladser i Helsingør Nordhavn'.

Teknik og Miljøudvalget i Helsingør Kommune afgør med bindende virkning spørgsmål om meddelelse af dispensation fra betingelserne.

1. Tildeling af fast bådplads til lystfartøjer

Kun bådejere, der har folkeregisteradresse og bor i Helsingør Kommune, kan have fast bådplads i havnen. Tildeling af bådpladser sker i den rækkefølge, ansøgningerne modtages og under hensyntagen til bådens størrelse, type og pladsforholdene i havnen.

Der oprettes en lejekontrakt mellem bådejeren og havnemyndigheden. Ved underskrivelse af lejekontrakten bekræfter pladslejer samtidig at være ejer af båden. I tilfælde af at båden har medejere gælder reglerne i stk. 5. Alt hvad der efter kontraktindgåelsen giver anledning til ændringer i kontrakten, for eksempel adresseændring, bådsalg, ønske om bådudskiftning og lignende, skal straks meddeles til havnemyndigheden.

Der kan kun tildeles én fast bådplads til hver bådpladslejer, og der må kun ligge ét fartøj pr. plads. Bådpladsen må tages i brug, når der er givet meddelelse til havnemyndigheden, og når båden er forsynet med de korrekte mærker.

Havnemyndigheden forbeholder sig i særlige tilfælde ret til at anvise en anden plads end den tildelte, hvis havnemyndigheden finder det nødvendigt. Bådejer er da pligtig til at flytte sin båd indenfor 24 timer.

2. Gæster med fast gæstenummer

Gæster, der ønsker at ligge i Helsingør Nordhavn i en måned eller længere, kan tilbydes et fast gæstenummer. Det er ikke et krav, at gæsten har folkeregisteradresse eller bor i Helsingør Kommune. Der indgås en gæsteaftale mellem havnemyndigheden og bådejer, som herefter tildeles et gult gæstemærke, der skal sættes på båden.

Både med fast gæstenummer skal altid kunne flytte sig fra dag til dag, og må kun benytte pladser, hvor fri/optaget-skiltet står på grøn. Skiltet må kun vendes på rød, når båden er væk i under 1 døgn.

Landtagning af både med fast gæstenummer kan kun foretages efter forudgående aftale med havnemyndigheden, og der kan ikke tilbydes vinteropbevaring på land.

3. Tildeling af 'Venteplads'

Hvis en bådejer har stået på rokeringslisten i to år, fordi det ikke har været muligt at tilbyde en ny bådplads i den ønskede pladskategori, kan bådejer tildeles en 'Venteplads' til reduceret pris, hvis bådejer har valgt at anskaffe sig den større båd. Der indgås en ventepladsaftale mellem havnemyndigheden og bådejer, som herefter tildeles et ventepladsmærke, der skal sættes på båden.

Både på 'Venteplads' skal altid kunne flytte sig fra dag til dag, og må kun benytte pladser, hvor fri/optaget-skiltet står på grøn. Skiltet må kun vendes på rød, når båden er væk i under 1 døgn.

Landtagning af både på 'Venteplads' kan kun foretages efter forudgående aftale med havnemyndigheden, og der kan ikke tilbydes vinteropbevaring på land.

4. Gæstebåde

Ved gæstebåde forstås alle øvrige gæstende både i Helsingør Nordhavn.

Gæstebåde skal altid kunne flytte sig fra dag til dag og må kun henligge uden opsyn i længere tid efter forudgående aftale med havnemyndigheden.

Gæstebåde kan benytte pladser forsynet med grønt skilt. Det er ikke tilladt for gæstebåde at vende skiltet på rød.

Landtagning af gæstebåde kan kun foretages efter forudgående aftale med havnemyndigheden, og der kan ikke tilbydes vinteropbevaring på land.

5. Medejere

Medejere af båden kan kun påføres bådpladslejekontrakten, når der foreligger dokumentation for, at pladslejer ejer mindst 50 % af båden. Kravene til dokumentation fastsættes af havnemyndigheden. Som dokumentation skal der som minimum indleveres en bådfællesskabskontrakt og en kopi af bådforsikring i pladslejerens navn til havnemyndigheden.

Enhver ændring i medejerforholdene skal skriftligt meddeles havnemyndigheden snarest efter ændringen er sket.

Medejere kan ikke overtage bådpladsen, hvis bådpladslejer sælger sin båd eller opsiger pladslejekontrakten, medmindre bestemmelserne i punkt 6 er opfyldt.

6. Overdragelse

Retten til en bådplads er personlig. Ingen plads må overdrages eller fremlejes til andre, medmindre der er tale om følgende forhold:

a) En medejer, som har folkeregisteradresse og bor i Helsingør Kommune, kan overtage bådpladsen, når vedkommende har været medejer i lige så lang tid, som det på det givne tidspunkt vil tage at få en fast bådplads i den pågældende bådkategori via ventelisten.

b) Bådpladslejere, som har haft fast bådplads i minimum 5 år, kan overdrage bådpladsen til deres ægtefælle/samlever eller børn, hvis disse har folkeregisteradresse og bor i Helsingør Kommune.

c) I tilfælde af en bådejers dødsfald kan bådpladsen overtages af den afdødes ægtefælle/samlever eller børn, hvis disse har folkeregisteradresse og bor i Helsingør Kommune.

7. Forsikring

Enhver bådejer, der tildeles fast bådplads, fast gæstenummer eller 'Ventepads', skal altid have en gældende ansvarsforsikring på båden. Forsikringen skal være i bådpladslejerens navn.

En kopi af forsikringspolicyen skal foreligge på havnekontoret. Desuden skal en kopi af kvittering for betaling af forsikringen forevises til havnemyndigheden en gang om året.

8. Mærkning af både

Alle hjemmehørende både skal være forsynet med Nordhavnens mærkat med bådens pladsnummer, bådnavn og hjemsted. Mærket placeres af havneopsynet. På sejlbåde skal også master i alle længder samt rulleforstag på master over 16 meter forsynes med pladsnummer. Mærker udleveres af havnemyndigheden.

Både med fast gæstenummer og både på 'Ventepads' skal være forsynet med Nordhavnens mærkater for disse pladstyper. Mærket placeres af havneopsynet.

Gæstebåde skal være forsynet med mærke for betalt havneafgift. Mærket udleveres, når betalingen finder sted. Mærket placeres let synligt for havneopsynet i den ende af båden, der vender ind mod broen.

9. Venteliste

Borgere, der ønsker en bådplads på havnen og som har folkeregisteradresse og bor i Helsingør Kommune, kan blive opskrevet på havnens venteliste.

Det koster et årligt administrationsgebyr at stå på ventelisten. Pris for gebyret fastlægges i det til enhver tid gældende takstregulativ. Anciennitet regnes fra den dag, havnemyndigheden modtager betalingen. Der udsendes girokort i januar for betaling af gebyret. Modtages betalingen ikke, udsendes der en påmindelse. Hvis der fortsat ikke betales efter udsendelse af påmindelsen, slettes man automatisk fra ventelisten.

Ansøgning om optagelse på ventelisten samt betaling for dette kan ske på Nordhavnens hjemmeside www.helsingor-havne.dk

Når en bådejer på ventelisten er tildelt en fast bådplads, er den 'gamle'

anciennitet opbrugt, og bådejeren slettes fra ventelisten. Hvis bådejer herefter ønsker mulighed for erhverve sig en båd i en anden størrelse eller at blive tildelt en anden plads i fremtiden, skal bådejer genopskrive sig på ventelisten. Først når bådejer har haft fast plads i 2 år, kan bådejer afmelde sig ventelisten og skrive sig op på rokeringslisten.

10. Rokeringsliste

Rokeringslisten er for bådejere, der har haft fast bådplads i minimum 2 år, og som ønsker at blive tildelt en ny bådplads et andet sted på havnen eller i en anden pladskategori.

For at stå på rokeringslisten betales et årligt administrationsgebyr. Pris for gebyret fastlægges i det til enhver tid gældene takstregulativ. Ancienniteten regnes fra den dag, havnemyndigheden modtager betalingen. Der udsendes girokort i januar for betaling af gebyret. Modtages betalingen ikke, udsendes der en påmindelse. Hvis der fortsat ikke betales efter udsendelse af påmindelsen, slettes man automatisk fra rokeringslisten.

Ansøgning om optagelse på rokeringslisten samt betaling for dette kan ske på Nordhavnens hjemmeside www.helsingor-havne.dk.

Når en rokering er foretaget, er den 'gamle' anciennitet opbrugt, og bådejeren slettes fra rokeringslisten. Hvis bådejer fortsat ønsker at blive tildelt en anden plads i samme størrelse eller at få en bådplads i en anden pladskategori, skal bådejer genopskrive sig på rokeringslisten. Den nye anciennitet regnes fra den dag, havnemyndigheden modtager betalingen.

11. Brug af bådpladser

Havnens bådpladser må benyttes på måder, der er sædvanlige for en lystbådehavn. Havnemyndigheden kan påtale, hvis en bådplads benyttes til aktiviteter, der ikke regnes som sædvanlige for en lystbådehavn. I grove tilfælde kan sådanne aktiviteter medføre opsigelse af bådpladsen eller bortvisning fra havnen.

En bådplads må kun henligge ubenyttet af pladslejer i én sommerperiode. I modsat fald vil pladsen blive opsagt og genudlejet til anden side.

Det kræver havnemyndighedens tilladelse at bo i båden eller at drive erhverv eller bierhverv fra havnens bådpladser.

12. Tilladelse til at bo i båden

Havnemyndigheden kan give tilladelse til, at en bådejer med fast bådplads kan bo i båden. En sådan båd kaldes en bobåd. Der kan ikke opnås tilladelse til at bo i både med fast gæstenummer, både på 'Ventepads' eller gæstebåde.

Havnemyndigheden skal have givet sin tilladelse til at båden bliver en bobåd,

inden bådejer foretager tilmelding på Folkeregistret.

En bobåd skal have enten tørkloset eller holdingtank, og bådejer skal kunne foretage miljømæssigt forsvarlig bortskaffelse af alle former for spildevand og benytte havnens faciliteter til dette.

Foruden almindelig pladsløje betales der en årlig boafgift for bobåde. For bobåde er det muligt at leje en postkasse i nærheden af havnekontoret.

13. Pladskategorier

Bådpladserne inddeles efter bredden i A-H-pladser efter følgende tabel:

Plads	Bådbredde (cm)
A	under 200, uden pæle
B	under 200, med pæle
C	201 - 250
D	251 - 300
E	301 - 350
F	351 - 400
G	401 - 450
H	451 - 500

Inden for hver pladskategori betales der efter det gældende takstregulativ efter bådens konkrete størrelse målt som bådens største længde x bådens største bredde. Målene er alt inklusive – det vil sige inklusiv fenderlister, bovspryd, badeplatform, badelejder, mv. Der skal dog altid betales en minimumspris pr. pladskategori.

Pladsbytning kan kun ske efter aftale med havnemyndigheden.

14. Regler for udskiftning af båd

En fast bådplads er knyttet til den båd, der til enhver tid står på kontrakten. Alle ønsker om udskiftning af båd skal derfor meddeles havnemyndigheden, inden udskiftning finder sted.

Man skal stå på rokeringslisten for at opnå anciennitet til en anden bådplads end den, der står i ens kontrakt. Nedenfor ses reglerne for udskiftning af både:

Udskiftning af båd til en ny båd i samme pladskategori

Hvis bådejer ønsker at købe en ny båd i samme pladskategori, skal bådejer, inden købet gennemføres, kontakte havnemyndigheden med henblik på en berigtigelse af, at den nye båds mål er i overensstemmelse med den i kontrakten beskrevne bådplads mål. Hvis bådens mål passer, opdaterer havnemyndigheden kontrakten med de nye bådoplysninger.

Udskiftning af båd til en ny båd i en mindre pladskategori

Hvis bådejer ønsker at købe en ny båd i en mindre pladskategori, skal bådejer, inden købet gennemføres, kontakte havnemyndigheden med henblik på en konstatering af, hvilken pladskategori den nye båd tilhører, og hvad bådens konkrete mål er.

Bådejer kan beholde sin oprindelige bådplads, indtil havnemyndigheden via rokeringslisten kan anvise en ny plads, der passer til den nye båds størrelse. I denne periode betales prisen for den oprindelige båd. Når bådejer tildes en ny plads i den korrekte pladskategori, udfærdiger havnemyndigheden en ny kontrakt med bådpladsleje efter den nye båds mål.

Udskiftning af båd til en ny båd i en større pladskategori

Hvis bådejer ønsker at købe en ny båd i en større pladskategori, skal bådejer være opskrevet på ventelisten (hvis bådejer har haft fast plads i under 2 år) og på rokeringslisten (hvis bådejer har haft fast plads i over 2 år).

Hvis bådejer køber en større båd uden at have en bådplads i den pågældende pladskategori, opsiges lejekontrakten, og båden overgår til at være en gæstebåd med fast gæstenummer. I de første 2 år fra kontrakten opsiges står bådejer på rokeringslisten og betaler gæsteleje for gæstebåde med fast pladsnummer. På trods af, at den oprindelige kontrakt er opsagt, beholdes ancienniten på rokeringslisten, så længe man venter.

Hvis en bådejer har stået på rokeringslisten i 2 år, uden at det har været muligt at tilbyde en ny bådplads i den ønskede pladskategori, overgår bådejer til kategorien 'Ventepads'. Dette berettiger bådejer til at have den nye, større båd på havnen til reduceret ventepadsleje, indtil en bådplads i den rette pladskategori kan tilbydes. Når en større båd er købt, skal havnemyndigheden informeres med henblik på en berigtigelse af den konkrete båds mål samt pladskategori.

15. Regler for bådpladslejers salg af båd

Hvis en bådejer sælger den båd, som er angivet på kontrakten, skal havnemyndigheden straks kontaktes, da dette er en ændring af kontrakten.

Hvis båden efter salget forbliver på havnen, skal sælger over for havnemyndigheden dokumentere salget og oplyse om navn og adresse på køber af båden. Sælger hæfter for betaling af bådpladsleje, indtil den fornødne dokumentation for salget er godkendt af havnemyndigheden. Herefter overgår betaling af bådpladsleje til køber.

16. Procedure i tilfælde af misligholdte, efterladte, sunkne eller strandede fartøjer på havnens arealer

Hvis havnemyndigheden har konkluderet, at et fartøj er misligholdt, eller hvis et

fartøj er efterladt, sunket eller strandet, kan havnemyndigheden kræve fartøjet flyttet ud af havnens land- og vandarealer med en frist på 1 måned fra afsendelse af skriftlig besked til bådejer.

Efterkommes kravet ikke inden for fristens udløb, træder bestemmelserne i standardreglementets stk. 2.16 i kraft. Havnemyndigheden giver ved fristens udløb bådejer endnu 1 måneds frist til at flytte fartøjet, hvilket kundgøres ved direkte besked til bådejer via den til havnen oplyste kontaktinformation samt annoncering i det lokale dagblad/ugeblad. I kundgørelsen fremgår det, at fjernelse og salg vil blive udført, hvis ikke bådejer opfylder sin forpligtelse til at flytte fartøjet inden fristens udløb. Hvis bådejer heller ikke ved anden henvendelse flytter fartøjet, vil havnemyndigheden igangsætte flytning og salg som beskrevet i standardreglementet.

17. Brug af 'fri/optaget-skilte'

Fri/optaget-skiltet skal altid stå på grøn, når båden ligger på sin plads i havnen, samt når båden er væk fra sin plads i mere end ét døgn.

Når båden er væk i mere end ét døgn, skal bådejer sætte et mærke på fri/optaget-skiltet med dato for forventet hjemkomst. Når båden er væk i mere end 4 døgn i perioden fra d. 1. juni til 31. august, skal havnemyndigheden underrettes.

Fri/optaget-skiltet må kun stå på rød, når båden er væk i under 1 døgn.

18. Brug af elinstallationer

Alt forbrug af el fra havnens forsyningsnet skal, hvad enten det sker ved en bro eller på vinterpladsen, foregå og afregnes i overensstemmelse med nærværende ordensreglement samt det gældende takstregulativ.

Alle elinstallationer i fartøjer skal være udført efter gældende lovgivning, før de tilsluttes havnens forsyningsnet. Brug af el-varmeovne i både er overalt på havnens areal kun tilladt efter forudgående aftale med havnemyndigheden.

Bådejeren kan bruge de stikkontakter, som er opsat på havnens område, til håndværktøj og aggregater for opladning af akkumulatorer. Både på land må aldrig efterlades med strømmen tilsluttet. Strøm må kun være tilsluttet en båd på land, når der er opsyn med båden.

Ved behov for fast tilslutning til havnens el-anlæg i de dele af havnen, som ikke er forsynet med betalingsstandere, skal bådejer rette henvendelse til havnemyndigheden.

19. Brug af havnens kraner

Havnens mastekran må benyttes af faste bådpladslejere, bådejere med fast gæstenummer, bådejere på 'Venteplads', gæstesejlere, medlemmer af havnens

foreninger samt erhvervsdrivende med kontrakt på havnen. Andre skal have havnemyndighedens tilladelse til at benytte mastekranen. Mastekranen benyttes på eget ansvar og efter de retningslinjer, havnemyndigheden udsteder for brug af kranen. Personløft er ikke tilladt.

Havnen 3-tons bådskran må benyttes af faste bådpladslejere, bådejere med fast gæstenummer, bådejere på 'Venteplads', medlemmer af havnens foreninger samt erhvervsdrivende med kontrakt på havnen. Kranen benyttes på eget ansvar og efter de retningslinjer, havnemyndigheden udsteder for brug af kranen. Personløft er ikke tilladt. Arbejder ved kranen må højst vare 1 time, medmindre andet er aftalt med havnemyndigheden. Arealet omkring kranen skal rengøres efter brug.

20. Brug af masteskure

Masteskurene må benyttes af faste bådejere og bådejere på 'Venteplads'.

Masteskure må kun bruges til opbevaring af master og forstag. Inden masterne placeres i masteskurene skal alle vanter, stag, sallingshorn, antenner og lignende afmonteres. Fald skal være fastgjort tæt til masten. På master op til 16 m skal rulleforstag fastgøres tæt til masten. På master over 16 m skal rulleforstag afmonteres, før de lægges i masteskuret.

Alle master og forstag skal være mærket med tydeligt pladsmærke. Hvert år i august vil alle umærkede master og rulleforstag samt alle genstande, der ikke hører til i masteskurene, blive fjernet.

21. Leje af skure

Havnens skure er forbeholdt bådejere med en fast bådplads pladskategori C og derover. Skurene må alene anvendes som garn- og grejskure. Retten til et skur er personlig, og skuret må ikke overdrages eller fremlejes til andre. Medejere på en båd kan ved eventuel overtagelse af bådpladsen ikke overtage skuret.

Skure tildeles via skurventelisten, som man skriver sig op på via havnens hjemmeside. Man kan kun stå på skurventelisten, hvis man har en fast bådplads eller står på venteliste til fast bådplads.

Der oprettes en lejekontrakt mellem skurlejer og havnemyndigheden. Ved opsigelse af bådpladskontrakt ophører samtidig retten til leje af skur.

22. Trailere

Trailerkørsel og trailerparkering skal altid foregå på en måde, som sikrer fremkommelighed og sikker færdsel for alle på havnens arealer. Havnepersonalets anvisninger skal altid følges. Trailere må kun efter aftale med havnemyndigheden henstå på havnens arealer i mere end 2 uger.

Der er året rundt parkeringsmuligheder for trailere på Midtermolen.

Om sommeren er der ligeledes en trailerparkeringsbane på Søndre Mole. Når havnens afmærkede P-båse benyttes til trailerparkerings, gælder færdselsloven.

Om vinteren fra 1. december til 31. marts må trailere parkeres mellem bådrækkerne hele døgnet.

I efteråret fra 1. oktober til 30. november og i foråret fra 1. april til 31. maj må trailere parkeres mellem bådrækkerne fra kl. 17.00-06.00.

23. Bukke og stativer

Private bådstativer og bukke må ikke opbevares på havnens arealer, når de ikke er i brug. Alle private bukke og stativer skal være mærket tydeligt med navn og bådpladsnummer. Havnemyndigheden forbeholder sig ret til at fjerne umærkede bukke og stativer fra havnens areal.

24. Vinteropbevaring

Landtagning af båden til vinteropbevaring på havnens areal kan kun finde sted, hvis bådejeren betaler vinterleje.

Havnemyndighedens anvisninger vedrørende placering, afstand, overdækning og lignende skal altid følges.

25. Dagskort til trailerrampen

Dagskort til benyttelse af trailerrampen købes i havnens TallyKey-automater. Årskort til trailerrampen kan købes ved henvendelse til havnemyndigheden. Trailerkort kan lånes på dagsbasis i forbindelse med optagning og søsætning, hvis man har fast bådplads på havnen.

Anvendelse af trailerrampen til kommercielle aktiviteter kræver en kontrakt med Helsingør Havne som beskrevet i punkt 4 i 'Individuelle ordensbetingelser for Helsingør Nordhavn'.

26. Betaling

Betaling for faste bådpladser:

Betaling for faste bådpladser sker i henhold til lejekontrakten og efter det til enhver tid gældende takstregulativ. Året opdeles i to lejeperioder. Sommerperioden går fra 1. april til 30. november, mens vinterperioden går fra 1. december til 31. marts. Der gives ikke nedslag i lejeafgiften, selv om den lejede plads kun bruges en del af lejeperioden, med mindre pladsen skriftligt er sagt op med kontraktens opsigelsesvarsel.

Såfremt betaling ikke foretages rettidigt, ophører retten til bådpladsen. Havnemyndigheden udsender i så fald et skriftligt varsel med en frist på 14 dage til at betale det skyldige beløb. Sker dette ikke inden fristens udløb, kan

opsigelse ske med øjeblikkelig virkning, hvorefter båden kan fjernes for ejers regning og risiko.

Betaling for skure:

For skure opkræves en helårlig leje fra den 1.april til den 31.marts.

Ved manglende betaling udsender Havnemyndigheden et skriftlig varsel med en frist på 14 dage til at betale det skyldige beløb. Sker dette ikke inden fristens udløb, kan skurlejer opsiges med øjeblikkelig virkning.

Betaling for øvrige både:

Både på 'Ventepads', både med fast gæstenummer og alle øvrige gæstebåde betaler leje efter det til enhver tid gældende takstregulativ. Hvis havnepersonalet konstaterer manglende betaling, og der trods påtale fortsat ikke betales, kan båden bortvises fra havnen.

27. Opsigelse

Opsigelse af lejekontrakt for fast bådplads skal ske skriftligt med det varsel, der er fastsat i kontrakten.

Ved opsigelse af lejekontrakten midt i en lejeperiode vil indbetalt leje for perioden efter opsigelsesvarslets ophør blive tilbagebetalt. Lejeændringer for vinterperioden kan dog foretages indtil den 1. november uden opsigelsesvarsel.

Har bådpladslejer ikke længere folkeregisteradresse i Helsingør Kommune, opsiges pladsen med udgangen af den igangværende lejeperiode.

28. Misligholdelse af kontrakt og regler på Helsingør Nordhavn

Ved væsentlig eller gentagende overtrædelse af bestemmelserne i kontrakt eller 'Regler for Helsingør Nordhavn' – herunder hvis bådejer ikke inden for den af havnemyndigheden fastsatte frist udbedrer forholdet, hvori overtrædelsen består, eller i øvrigt undlader at efterkomme havnemyndighedens anvisninger – er havnemyndigheden berettiget til at ophæve kontrakten med bådpladslejer.

29. Bådpladser til klubber og foreninger

Klubber og foreninger indgår kontrakt med havnemyndigheden på deres bådpladser på vandet samt evt. landpladser til både.

Klubber og foreninger gives fortrinsret til bådpladser på vandet, når dette er muligt. Op til 30 af havnens bådpladser kan være tildelt klubber og foreninger.

En klub eller forening kan få tilladelse af havnemyndigheden til at placere mere end én båd pr. bådplads, hvis havnemyndigheden vurderer, at det er pladsmæssigt muligt.

30. Almindelige ordensbestemmelser

De almindelige ordensbestemmelser gælder for alle, der opholder sig på

Helsingør Nordhavns areal uanset ærinde.

- Vis hensyn til andre, når du opholder dig på Helsingør Nordhavn
- Smid affald i affaldsspandene
- Hunde skal altid være i snor
- Biler og cykler skal overalt på havnen udvise hensyn til fodgængere.
- Parkering skal foregå efter den gældende trafikskiltning. Placer bilen med omtanke i forbindelse med af- og pålæsning.
- Trailerkørsel og trailerparkering skal foregå efter havnens skiltning og på en måde, som sikrer fremkommelighed og sikker færdsel for alle.
- Grill med kul må kun benyttes på havnens grillpladser og på steder med fast, ikke brandbart underlag.
- Rensning af fisk må kun finde sted ved havnens fiskerensebord. Fiskeaffald skal anbringes i lukkede plasticposer og smides i de opstillede containere.
- Fiskeri i havnebassinerne er ikke tilladt
- Badning og udspring i havnebassinet og fra molehoveder er ikke tilladt
- Høj og forstærket musik må ikke afspilles på havnen uden tilladelse fra Helsingør Havne
- Afholdelse af arrangementer på havnen kræver tilladelse fra Helsingør Havne
- Der skal være ro på havnen kl. 22.00 på dage uden arrangementer

31. Nordhavnens rådgivende brugerudvalg

Som et forum for dialog og udvikling har Nordhavnen et rådgivende brugerudvalg som består af repræsentanter for havnens klubber, foreninger, erhvervsdrivende og andre faste brugere af havnen.

Det rådgivende brugerudvalg har sine egne selvstændige regler.

Regler for Nordhavnen rådgivende brugerudvalg

Reglerne for Helsingør Nordhavns rådgivende brugerudvalg er godkendt af Helsingør Kommune d. xx.xx.20xx

1. Formål

Helsingør Nordhavn har et Rådgivende Brugerudvalg som består af repræsentanter for havnens klubber, foreninger, erhvervsdrivende og andre faste brugere af havnen.

Formålet med det rådgivende brugerudvalg er at skabe et levende, aktivt og engageret forum for dialog og udvikling af Helsingør Nordhavn, hvor havnemyndigheden og brugerrepræsentanterne drøfter udvikling af havnens faciliteter, anlæg og service, og hvor såvel havnemyndigheden som brugerne kan bringe emner og problemstillinger op.

Brugerudvalgets kompetencer

Brugerudvalgets kompetence er alene rådgivende i forhold til havnemyndigheden, men havnemyndigheden har høringspligt i forhold til brugerudvalget på følgende sagsområder:

- Vedtægtsændringer
- Anvendelse af havnens årligt afsatte anlægsmidler
- Udvikling og ændring i havnens servicetilbud
- Evaluering af større arrangementer på havnens arealer

2. Brugerudvalgets sammensætning

I brugerudvalget indgår følgende brugergrupper:

- Havnens klubber og foreninger
- Havnens maritime virksomheder
- Havnens øvrige virksomheder
- Erhvervsfartøjerne
- Øresundsakvariet/Københavns Universitet
- Andre relevante faste brugergrupper

Ved 'maritime virksomheder' forstås virksomheder, hvor sejlere udgør den primære kundegruppe. Alle øvrige virksomheder betegnes som 'øvrige virksomheder'. I tvivlstilfælde afgør havnemyndigheden indplaceringen i kategori.

Havnemyndigheden kan optage nye faste brugergruppe på havnen i brugerudvalget, hvis havnemyndigheden vurderer, at brugergruppen er relevant i forhold til brugerudvalgets formål og kompetencer. Hvis en brugergruppe ophører med at være på havnens areal, ophører også gruppens repræsentation i brugerudvalget.

3. Brugerudvalgsrepræsentanter

Ved brugerudvalgsmøderne må hver brugergruppe være repræsenteret ved 2 personer: Brugerudvalgsrepræsentanten og én ekstra person.

I brugergrupper, hvor der, jf. de uddybende beskrivelser nedenfor, skal vælges

en suppleant, er den ekstra person af hensyn til kontinuiteten i brugerudvalgets arbejde suppleanten. Kun i ekstraordinære tilfælde kan en brugergruppe være repræsenteret ved andre end brugerudvalgsrepræsentanten og dennes suppleant.

På havnens hjemmeside skal der altid være en offentligt tilgængelig liste med navn og kontaklinformation på brugerudvalgsrepræsentanterne og deres suppleanter.

Nedenfor ses retningslinjerne for, hvordan repræsentanter og suppleanter udpeges.

Klubber og foreninger:

For klubber og foreninger er formanden obligatorisk brugerudvalgsrepræsentant. Herudover skal der hvert år også udpeges en suppleant, der i videst muligt omfang også deltager i møderne.

Havnens maritime virksomheder:

Havnens maritime virksomheder vælger deres repræsentant og suppleant for to kalenderår ad gangen. Når en ny repræsentant eller en suppleant skal vælges, indsender de interesserede deres kandidatur til havnemyndigheden. Kandidaturet består af en kort beskrivelse af kandidaten, hvilken forretning vedkommende driver, og hvordan de tænker sig at repræsentere de øvrige i brugergruppen.

Hvis kun én melder sig, vælges vedkommende som repræsentant, og havnemyndigheden forsøger at finde en anden i samme brugergruppe, der vil være suppleant. Hvis det ikke lykkes, har brugergruppen ingen suppleant. Hvis der er to, der melder sig, aftaler de indbyrdes, hvem der er repræsentant og hvem der er suppleant. Hvis flere end to melder sig, så sender havnemyndigheden beskrivelserne af kandidaterne til alle i brugergruppen, så de kan stemme om, hvem der skal repræsentere dem.

Havnens øvrige virksomheder:

Havnens øvrige virksomheder vælger deres repræsentant og suppleant for to kalenderår ad gangen på samme måde som beskrevet for havnens maritime virksomheder.

Erhvervsfartøjerne:

Erhvervsfartøjerne vælger deres repræsentant samt evt. en suppleant for to kalenderår ad gangen på samme måde som beskrevet for havnens maritime virksomheder. Suppleanten er ikke obligatorisk deltager i brugerudvalgsmøderne.

Øresundsakvariet

Øresundsakvariet vælger hvert år selv deres repræsentant og evt. en suppleant. Suppleanten er ikke obligatorisk deltager i brugerudvalgsmøderne.

Andre faste brugergrupper

Andre faste brugergrupper vælger hvert år selv deres repræsentant og evt. en suppleant. Suppleanten er ikke obligatorisk deltager i brugerudvalgsmøderne.

4. De uorganiserede bådejeres repræsentation i brugerudvalget

Helsingør Nordhavn har en høj andel af bådejere, der ikke er medlem af en klub eller forening. Havnemyndigheden respekterer den enkeltes ret til at være uorganiseret bruger, og der vælges derfor ikke en repræsentant eller suppleant for denne brugergruppe.

Henvendelser med input og problemstillinger fra de uorganiserede bådejere behandles løbende hen over hele året, men havnemyndigheden bringer et opslag i havnens informationsbrev forud for hvert brugerudvalgsmøde. I opslaget opfordres de uorganiserede bådejere til at gøre havnemyndigheden opmærksom på emner, input og forslag, som de ønsker bragt op i brugerudvalget. Ved brugerudvalgsmødet er det i udgangspunktet havnemyndigheden, der præsenterer disse emner og forslag for brugerudvalget, men havnemyndigheden kan i særlige tilfælde vælge at invitere foreslagsstiller med til mødet.

5. Brugerudvalgsmøder

Der holdes to brugerudvalgsmøder om året. Det ene møde ligger forud for sæsonen i april og det andet efter sæsonen i oktober.

6. Dagsorden

Dagsordenen for møderne skal som minimum indeholde punkterne beskrevet nedenfor. Rækkefølgen af punkterne fastlægges af havnemyndigheden i indkaldelsen til mødet.

- 1) Præsentationsrunde
- 2) Sket på havnen og havnekontoret siden sidste møde
- 3) Forslag til anlægsprojekter i det kommende år (ved mødet i oktober)
- 4) Status for anlægsprojekter fra året før (ved mødet i april)
- 5) Øvrige emner bragt op af brugerudvalget, havnemyndigheden eller de uorganiserede brugere
- 6) Arrangementer: Evaluering af afholdte og information om kommende
- 7) Eventuelt
- 8) Dato for næste brugerudvalgsmøde

7. Referat

Havnemyndigheden udarbejder referat af brugerudvalgsmøderne. Referaterne udsendes til brugerudvalgsrepræsentanterne og samtlige bådejere. Desuden lægges referaterne på havnens hjemmeside, hvor offentligheden kan tilgå dem.

8. Tvivlsspørgsmål og uenighed

Hvis der i forbindelse med brugerudvalgsmøder eller brugerudvalgsprocesser opstår tvivlsspørgsmål eller uenigheder, som ikke kan afgøres indenfor brugerudvalgets rammer eller af havnemyndigheden, skal sagen bringes op i det relevante forum, udvalg eller afdeling i Helsingør Kommune.